

## Durchführung des Updates

nach Download des Updaters von unserer iFS-Webseite [www.graupner-ifs-system.de](http://www.graupner-ifs-system.de):

1. Voraussetzung ist eine auf Ihrem PC installierte Version „Software für Programmiergerät XZ-P1 iFS“ mit den entsprechenden USB-Treibern sowie ein an den PC angeschlossenes Programmiergerät XZ-P1 iFS oder eine Telemetriestation XZ-Z1 iFS.

2. Bitte bringen Sie Ihr iFS-Produkt - jeweils einzeln - in den Computer-Programmiermodus bevor Sie den Updater starten:

Bei Empfängern und Zusatzempfängern halten Sie den PROG-Taster am Empfänger gedrückt während Sie den Empfänger einschalten. Die Status-LED leuchtet orange. Lassen Sie den PROG-Taster dann los.

Bei Sendermodulen drücken Sie den PROG-Taster und halten Sie diesen gedrückt, während Sie den Sender einschalten. Halten Sie den PROG-Taster weiterhin gedrückt. Die Status-LED erlischt, leuchtet grün, danach rot, danach orange. Dieser Vorgang dauert etwa 12 Sekunden. Lassen Sie nun den PROG-Taster los.

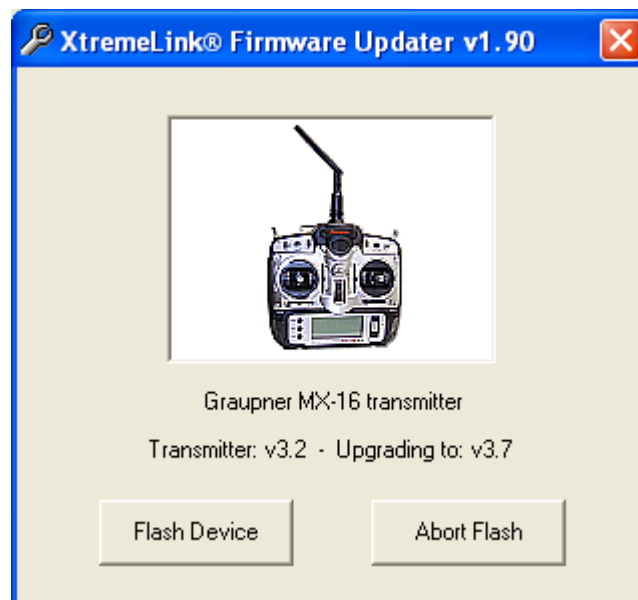
3. Starten Sie den Updater mit einem Doppelklick und bestätigen Sie eine evtl. auftauchende Sicherheitswarnung Ihres Betriebssystems. Das Eröffnungsbild des Updaters erscheint und zeigt die interne Versionsnummer des Updaters an. Diese Versionsnummer (im Bild v1.90) hat nichts mit den Versionsnummern der einzelnen Firmwareupdates für die iFS-Produkte zu tun.

---

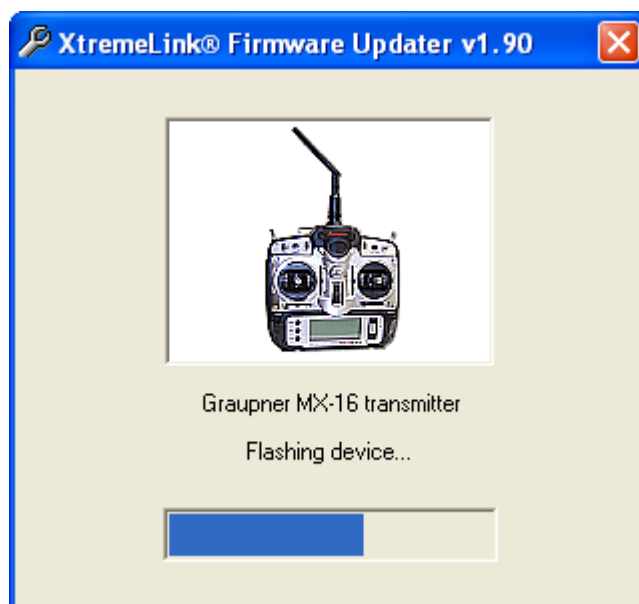


4. Klicken Sie auf die Schaltfläche „Find Device“.

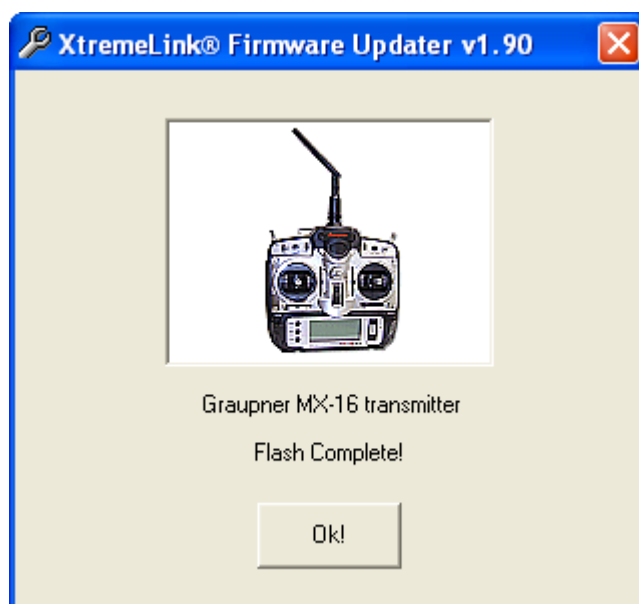
*Hinweis: In den folgenden Screenshots zeigen wir den Updatevorgang exemplarisch für einen Sender mx-16 iFS.*



5. In diesem Screenshot ist der aktuell auf den Sender aufgespielte Firmwarestand (v3.2) zu sehen. Wenn Sie auf einen neueren Firmwarestand (hier: v3.7) updaten möchten, klicken Sie bitte auf die Schaltfläche „Flash Device“. Zum Abbrechen klicken Sie auf „Abort Flash“.



6. Die neueste Firmwareversion wird aufgespielt, ein Ladebalken zeigt Ihnen den Ladestatus an.



Nach erfolgreichem Update wird „Flash Complete!“ angezeigt. Mit Klick auf die Schaltfläche „OK!“ schaltet der Updater in den Anfangsbildschirm, so dass Sie weitere Komponenten updaten können.